

7 Impulsar y favorecer la Economía Urbana.

- 7 / 1 Buscar la productividad local, la generación de empleo y la dinamización y diversificación de la actividad económica.
- 7 / 2 Fomentar el turismo inteligente, sostenible y de calidad y los sectores clave de la economía local.



Introducción

El municipio de Osuna se caracteriza por una economía dedicada sobre todo a la agricultura y al sector servicios, aunque el sector industrial está comenzando a despuntar en el municipio con la instalación de varias empresas del sector logístico y el impulso de los polígonos industriales. Sin embargo, se debe seguir ahondando en el fomento de la actividad agrícola, los productos locales o la agricultura ecológica así como en el papel de TURQGESA.

En relación con la actividad económica relativa al sector servicios, la ciudad cuenta con recursos destinados a planificar esta actividad. Es el caso de su inclusión a la Red de Destinos Turísticos Inteligentes y la consecuente redacción del Plan de Marketing Turístico. Este último, lejos de ser simplemente un plan turístico, intenta abarcar a todo el sector servicios en su conjunto, promocionando la buena oferta gastronómica del lugar, así como la venta de productos artesanos. También se necesita destacar la creación del Consejo Municipal de Economía y Comercio, que supone poner un foco de atención en esta materia para, entre otras cosas, crear espacios y jornadas que favorezcan el comercio local a todos los niveles. Aun así, quedan esfuerzos que hacer en el fomento del asociacionismo y el colaboracionismo entre comerciantes del municipio. También en la creación de estrategias para prevenir la pérdida de empleo derivada de la nueva ola de robotización, así como en el impulso al comercio electrónico.

En el ámbito turístico, Osuna encuentra algunos retos a los que hacer frente, aunque va ampliando su oferta turística en los últimos años y tiene gran potencial. En los últimos años se está notando una tendencia al alza en turismo rural y turismo activo, Osuna tiene recursos suficientes para aprovechar esta tendencia a su favor.

La localidad se encuentra en una fase de transición respecto al ámbito turístico. De no tener apenas importancia en la economía y en la vida del municipio, cada vez el turismo está significando un factor más a tener muy en cuenta, debido a su aumento. Osuna en este sentido ha dado un paso de gigante integrándose en la Red de Destinos Turísticos Inteligentes, condición que le permitirá ser un destino más promocionado además de otorgarle herramientas para desarrollar su actividad de manera más eficiente, atractiva y sostenible.

Osuna, ha de poner el foco en aprovechar sus valiosos recursos relacionados con el turismo rural y activo, regenerar y reconvertir su patrimonio para dotarlo de unos estándares de calidad actuales, crear una plataforma web por la que gestionar más fácilmente las visitas turísticas y estancias hoteleras e intentar disponer de oferta hacia un turismo especializado con actividades ligadas a la innovación, la creatividad y el ocio que sean atractivas para los visitantes y que diferencien la oferta turística de Osuna del resto de municipios de su alrededor.

Indicadores descriptivos

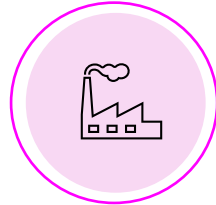
Número de personas trabajadoras



Personas que trabajan en sector agricultura

40.78%

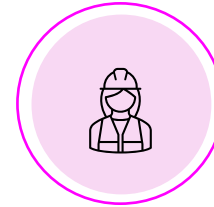
Fuente: TGSS



Personas que trabajan en sector industria

6.91%

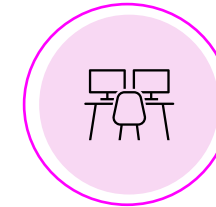
Fuente: TGSS



Personas que trabajan en sector construcción

6.87%

Fuente: TGSS

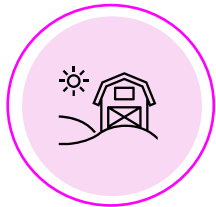


Personas que trabajan en sector servicios

45.44%

Fuente: TGSS

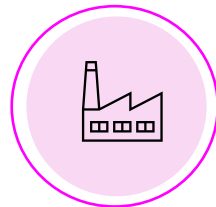
Número de establecimientos



Número establecimientos relacionados con agricultura

33.75%

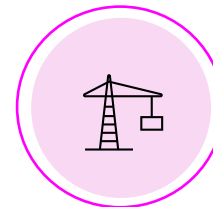
Fuente: TGSS



Número establecimientos relacionados con industria

5.97%

Fuente: TGSS



Número establecimientos relacionados con construcción

6.12%

Fuente: TGSS



Número establecimientos relacionados con servicios

54.16%

Fuente: TGSS

PRINCIPALES RETOS DE LA CIUDAD

1. **Impulsar la actividad de los polígonos industriales**, especialmente en el ámbito logístico, como motores de empleo y de diversificación económica.
2. **Aprovechar su posición geoestratégica** para captar nuevas actividades económicas, residentes y turistas.
3. Apostar por la **recuperación de su patrimonio histórico y por el impulso de su patrimonio natural** para ofrecer nuevos productos y servicios turísticos complementarios a los ofrecidos en otros municipios de la zona.
4. **Favorecer la alimentación de proximidad**, apostando por el producto local y ecológico. Impulsar TURQGESA como referente en agricultura ecológica.
5. **Reforzar el tejido asociativo comercial** de la localidad.
6. Reducir la **brecha de género en el empleo**.
7. **Revitalizar el comercio local**, ofreciendo espacios atractivos y sostenibles para la compra y el paseo.
8. **Contar con una base estadística municipal** que permita tener un mejor conocimiento de las dinámicas económicas locales.

Instrumentos

- Reglamento Consejo Local de Comercio de Osuna.
- Plan de marketing turístico de Osuna.



Debilidades

D01

Sector primario que debe seguir ahondando en el fomento de la actividad agrícola, los productos locales o la agricultura ecológica así como en el papel de TURQGESA.

D02

Poca promoción y difusión de los productos artesanos de la zona, reduciéndose su área de comercialización. Existen carencias formativas en técnicas de venta y comercialización en el comercio tradicional.

D03

Poca utilización de las nuevas tecnologías de la información y comunicación (TIC).

D04

Escasa presencia del asociacionismo empresarial.

D05

Escasez de capacidad estadística, de estandarización de datos, y por tanto, baja oferta de información a la ciudadanía

Amenazas

A01

Consecuencias económicas y sociales de la crisis sanitaria provocada por la Covid-19.

A02

Potencial turístico de otros municipios colindantes o cercanos con oferta de productos y servicios similares.

A03

Consecuencias negativas sobre el empleo derivadas de la robotización y la cuarta revolución tecnológica.

A04

Incidencia del cambio climático, capaz de generar variaciones en cuanto a los sistemas de producción agrícolas, principal sector económico del municipio.

A05

Prácticas agrarias tradicionales, con un escaso número de explotaciones dedicadas a la agricultura ecológica, más respetuosas con el medio ambiente y el cambio climático.

A06

Incremento de la tasa de paro, sobre todo en población joven y femenina.

A08

Escasez de empresas con responsabilidad social y compromiso ambiental.

A09

Las políticas de la UE que progresivamente van reduciendo las ayudas al sector agrario, y que están provocando que el pequeño agricultor abandone las producciones en favor a otras de mayor tamaño, amenazando con la despoblación.

Fortalezas

F01

Formar parte de la Red de Destinos Turísticos Inteligentes, que conlleva cantidad de oportunidades como la redacción de su plan de marketing turístico.

F02

Diversidad de medidas y acciones relativas a la promoción y difusión de Osuna como destino turístico.

F03

Situación geográfica y estratégica favorable, gracias a la cercanía con la capital de provincia y a las infraestructuras de comunicaciones.

F04

Apuesta por la calidad turística, con la obtención de los diversos distintivos existentes a este respecto, como por ejemplo el de Andalucía segura.

F05

Adecuada relación calidad – precio en materia turística.

F06

Apuesta por la cultura, la gastronomía y los productos locales como recursos propios y existentes, en el marco de la diversificación del turismo.

F06

Disponibilidad de desarrollo de suelo industrial para el desarrollo de actividades económicas.

Oportunidades

O01

Cercana aprobación del PGOU, que oferta nuevo suelo industrial útil para diversificar la economía del municipio.

O02

Evolución a nuevos mercados y espacios para la innovación, las energías renovables, la eficiencia energética y las actuaciones contra el cambio climático.

O03

Gran variedad de entornos naturales para la realización de actividades turísticas enfocadas al turismo activo y ecoturismo que eviten una estacionalización del sector.

O04

Patrimonio histórico – cultural con capacidad de ponerse en valor.

O05

Creación de instrumentos como el Consejo Local de Comercio que representan una oportunidad de progreso en el plano empresarial.

O08

Potenciales Fondos para financiar diversas políticas vinculadas con la Agenda Urbana a partir del Plan de Recuperación, Transformación y Resiliencia del Gobierno de España y los Fondos Next Generation de la Unión Europea